

Změna č. 1 ÚP Ždár nad Metují

ODŮVODNĚNÍ ZMĚNY ÚP

TEXTOVÁ ČÁST ODŮVODNĚNÍ ZMĚNY č.1 ÚZEMNÍHO PLÁNU OBCE ŽĎÁRU NAD METUJÍ

OBSAH:

a) Postup při pořízení územního plánu	3
b) Vyhodnocení koordinace využívání území z hlediska širších vztahů v území, včetně souladu s územně plánovací dokumentací vydanou krajem	3
c) Vyhodnocení souladu s cíli a úkoly územního plánování	7
d) Vyhodnocení souladu s požadavky stavebního zákona a jeho prováděcích právních předpisů	7
e) Vyhodnocení souladu s požadavky zvláštních právních předpisů – soulad se stanovisky dotčených orgánů podle zvláštních právních předpisů, popřípadě s výsledkem řešení rozporů	7
f) Údaje o splnění Zadání	8
g) Komplexní zdůvodnění přijatého řešení, vyhodnocení předpokládaných důsledků tohoto řešení, zejména ve vztahu k rozboru udržitelného rozvoje území	8
h) Výsledky vyhodnocení vlivu na udržitelný rozvoj území a informace, jak bylo respektováno stanovisko k vyhodnocení vlivů na životní prostředí	11
i) Vyhodnocení předpokládaných důsledků navrhovaného řešení na zemědělský půdní fond a na pozemky určené k plnění funkce lesa	12
j) Rozhodnutí o námitkách a jejich odůvodnění	12
k) Vyhodnocení připomínek	13
l) Údaje o počtu listů odůvodnění územního plánu a počtu výkresů k němu připojené grafické části	13

TEXTOVÁ ČÁST ODŮVODNĚNÍ ZMĚNY č.1

ÚZEMNÍHO PLÁNU ŽĎÁR NAD METUJÍ

a) Postup při pořízení územního plánu

Doplní pořizovatel po veřejném projednání.

b) Vyhodnocení koordinace využívání území z hlediska širších vztahů v území, včetně souladu s územně plánovací dokumentací vydanou krajem

Soulad s Politikou územního rozvoje ČR 2008, schválenou vládou ČR dne 20.7.2009 a s územně plánovací dokumentací, vydanou krajem

Politika územního rozvoje České republiky nezahrnuje území řešené územním plánem do žádné rozvojové oblasti nebo rozvojové osy ani do specifické oblasti.

Území leží východně od rozvojové osy OS4 (Praha – Hradec Králové / Pardubice – Trutnov – hranice ČR), ve které by mělo docházet ke zkvalitňování a rozšiřování systému veřejné dopravy.

Ostatní úkoly pro územní plánování se řešeného území nedotýkají.


Priority územního plánování pro zajištění udržitelného rozvoje území (uvedené v čl.14 až 32) jsou rozpracovány v ZÚR KhK, které stanovují zásady a úkoly pro územní plánování (pro územní plány sídel). Řešení platného územního plánu tyto zásady respektuje.

Obec Žďár nad Metují leží v Královéhradeckém kraji, pro který byly 8. září r. 2011, usnesením č. 22/1564/2011 vydány Zásady územního rozvoje Královéhradeckého kraje (dále jen ZÚR KhK). Ze ZÚR KhK vyplývají pro územní plán obce Žďár nad Metují tyto požadavky:

Stanovené požadavky ZÚR KhK	Řešení Změny č. 1 územního plánu
<p>Z polohy řešeného území ve vymezené specifické oblasti nadmístního významu NSO1 Broumovsko vyplývají úkoly pro územní plánování, týkající se správního obce Žďár n/Met.:</p> <ul style="list-style-type: none">- plochy změn využití území koordinovat zejména s jeho specifickými přírodními a kulturními hodnotami,- plochy změn využití území umisťovat především ve vazbě na zastavěné území,- vytvoření předpokladů pro dosažení vyvážených podmínek udržitelného rozvoje oblasti v souladu s ochranou přírody a krajiny,- vytvoření podmínek pro stabilizaci a zlepšení životní úrovně obyvatelstva,- zvýšení atraktivity území pro investory,- vytvoření podmínek pro vyvážené zajištění zájmů ekonomických a sociálních s výraznými zájmy ochrany přírody a krajiny,- respektování kulturních a civilizačních hodnot území, včetně urbanistického, architektonického a archeologického dědictví.	<p>Změna č.1 ÚP řeší úpravu koncepce odkanalizování sídla, lokalizaci a vymezení ploch pro likvidaci odpadních vod – plochy ČOV a dočišťovací nádrže v souladu s podkladem zpracovaným pro obec. Zároveň ruší plochu územní rezervy pro ČOV, kterou vymezuje platný územní plán.</p> <p>V souladu se ZÚR KhK je upřesněno vymezení skladebných částí regionálního ÚSES a koordinováno je jejich vymezení s lokálním systémem. Upraveno je vymezení LBC, které je v kontaktu se zastavitelnou plochou vymezovanou pro technickou infrastrukturu. Návrh Změny č.1 ÚP není v rozporu s úkoly, které jsou územnímu plánování v dané oblasti uloženy.</p>

<p>Do řešeného území zasahuje regionální biocentrum 528 Ostaš – Hejda – Rovný a regionální biokoridor RK HO38.</p> <p>Z této skutečnosti vyplývají úkoly stanovené pro územní plánování:</p> <ul style="list-style-type: none"> - respektovat plochy a koridory pro biocentra a biokoridory ÚSES na regionální a nadregionální úrovni jako nezastavitelné s využitím pro zvýšení biodiverzity a ekologické stability krajiny, - plochy vymezených biocenter a biokoridorů v případě, že jejich současný stav odpovídá cílovému, všestranně chránit. V případě, že neodpovídá, podporovat jeho urychlenou realizaci, - při zpřesňování vymezení skladebných částí nadregionálního a regionálního významu budou respektována následující základní pravidla: - u ostatních RBC je třeba dbát především na zachování reprezentativnosti z pohledu zastoupených stanovišť a cílových ekosystémů pro příslušné typy větve regionálního ÚSES a biochor a na zachování alespoň minimální požadované výměry (stanovené individuálně podle reprezentativnosti pro typy biochor a týkající se plochy cílových ekosystémů); - u RBK je třeba v maximální možné míře preferovat trasování stanovišti odpovídajícími danému typu větve regionálního ÚSES a dbát na zachování maximální přípustné délky a alespoň minimální požadované šířky, s výjimkami úseků, kde reálné podmínky využití území vymezení v této šířce a případně ani dodržení maximální přípustné délky neumožňují (zejm. u úseků regionálních biokoridorů (RBK) v zastavěných územích sídel); - do os NRBK a RBK je třeba vložit biocentra lokálního významu tak, aby jednotlivé úseky os NRBK a RBK nepřerušily biocentra pokud možno nepřesáhly maximální přípustnou délku; - v případech zásadnějších změn polohy a vymezení jednotlivých skladebných částí nadregionálního a regionálního významu či jejich navazujících souborů důsledně zvážit vlivy na fungování systému jako celku; 	<p>Změna č.1 územního plánu upřesňuje vymezení jižní části biocentra regionálního významu 528 Ostaš – Hejda – Rovný v souladu se zásadami stanovenými ZÚR KhK. Regionální biokoridor RBK 762, který vychází v RBC 528 východním směrem je trasován mimo řešené území.</p> <p>Biokoridor RK HO38 regionálního významu trasovaný po jihozápadní hranici řešeného území po toku řeky Metuje je vymezen v odpovídajících prostorových parametrech. Za součást biokoridoru jsou považována i lokální biocentra vložená do tohoto RBK.</p> <p>Požadavky ZÚR KhK jsou plněny.</p>
<p>Do řešeného území zasahují, resp. v řešeném území se nalézají přírodní hodnoty – CHKO Broumovsko, přírodní rezervace, přírodní památka, EVL, pro které platí požadavky pro územní plánování:</p> <ul style="list-style-type: none"> - při řešení využití území a při upřesňování tras liniových staveb v rámci vymezených koridorů hledat taková řešení, která vyloučí, popř. budou minimalizovat, negativní vlivy především na chráněná území přírody. 	<p>Tyto požadavky Změna č.1 územního plánu Žďár n/Metují při vymezení zastavitelné plochy pro technickou infrastrukturu, která je předmětem řešení, respektuje.</p>
<p>Z hlediska koncepce ochrany a rozvoje civilizačních hodnot jsou stanoveny zásady pro: <u>zachování struktury osídlení:</u></p> <ul style="list-style-type: none"> - ve městech a obcích ve zbývajících částech území kraje vytvářet vymezením nových ploch změn územní podmínky především pro rozvoj bydlení a občanského vybavení v závislosti na velikosti přirozeného spádového území a specifických 	<p>Změna č.1 ÚP není v rozporu s těmito zásadami a požadavky. Tyto jsou mimo rámec problematiky řešení Změny č.1.</p>

<p>hodnotách území,</p> <ul style="list-style-type: none"> - strukturu osídlení řešeného území považovat za stabilizovanou a nepřipouštět vznik nových sídel. <p><u>občanské vybavení:</u></p> <ul style="list-style-type: none"> - v rámci specifické oblasti NSO1 Broumovsko vytvářet vymezením ploch změn územní podmínky pro lokalizaci občanského vybavení ve vazbě na jejich hodnoty, především se zaměřením na koordinovaný rozvoj cestovního ruchu, <p><u>ekonomickou základnu:</u></p> <ul style="list-style-type: none"> - na území kraje mimo rozvojové oblasti a rozvojové osy vytvářet vymezením ploch změn územní předpoklady pro stabilizaci a rozvoj ekonomických odvětví, vycházející především z místních surovinových zdrojů a předpokládané nabídky pracovních příležitostí; při jejich řešení respektovat podmínky stanovené pro využívání území specifických oblastí v plochách jimi dotčených, - při upřesňování ploch vymezených zásadami a dalších zastavitelných ploch pro podporu ekonomického rozvoje zajistit koordinaci podmínek jejich využití s cílovými charakteristikami krajiny, vymezenými pro jednotlivé oblasti se shodným typem krajiny, - při vytváření územních předpokladů pro zabezpečení optimálního využívání území kraje pro zemědělství a lesnictví a při rozhodování o změnách charakteru zemědělské a lesnické produkce s nadmístními dopady do území vždy zajistit koordinaci s cílovými charakteristikami krajiny, vymezenými pro jednotlivé oblasti se shodným typem krajiny. 	
<p>ZÚR vymezuje pro zachování a rozvoj hodnot vzniklých spolupůsobením přírodních a lidských vlivů, jejichž výsledkem je jedinečný krajinný ráz oblasti a podoblasti krajinného rázu. Žďár n/Met. leží v oblasti Broumovsko, podoblasti 2b – Policko. Západní část řešeného území leží v území s cílovou charakteristikou krajiny lesozemědělské, její východní část (Ostaš a okolí) leží v území s cílovou charakteristikou krajiny skalních měst.</p> <p>Lesozemědělské krajiny</p> <p>Jedná se o přechodný krajinný typ, charakteristický střídáním lesních a nelesních stanovišť. Zastoupení ploch porostlých dřevinnou vegetací kolísá mezi 10 % až 70 %. Jsou to polohy zemědělsky méně úrodné či stanovištně abnormálně pestré.</p> <p>Z hlediska druhové rozmanitosti patří lesozemědělské krajiny mezi bohaté. Nacházejí se zde druhy vázané na lesní prostředí i na nelesní stanoviště a celá škála biotopů.</p> <p>Krajiny tvoří mozaika lesních a zemědělských ploch, jejichž vzájemný poměr je lokálně velmi proměnný (místa převažují lesní, místa nelesní formace). Lesozemědělské krajiny zahrnují i menší vodní plochy, území vesnic a ostatní plochy.</p> <p>Ze zemědělských kultur převažují pole, v podhorských oblastech se významně uplatňují louky a pastviny s různou intenzitou hospodářského využití. V teplejších oblastech se místy uplatňují i intenzivní ovocné sady.</p> <p>Naprostá většina lesů je intenzivně hospodářsky využívána a převažují v nich stanovištně nepůvodní druhy jehličnanů. Významným refugiem stanovištně</p>	<p>Změna č.1 respektuje a není v rozporu se Zásadami péče a cílovými charakteristikami krajiny a krajinného rázu řešeného území.</p>

<p>původních druhů je, kromě zbytků přirozených lesů, rozptýlená vegetace v krajině. Krajiny mají charakter převážně polootevřený. Na území Královéhradeckého kraje převažují.</p> <p>Krajiny skalních měst</p> <p>Krajiny skalních měst jsou tvořeny tektonicky zdviženými a rozpukanými pískovci rozčleněnými následnou hloubkovou erozí vodních toků. Charakteristický je reliéf skalních věží, stěn a skalních soutěsek, kaňonů. Krajiny skalních měst jsou typické členitým reliéfem s převýšením 75 - 250 m. Tato krajina je na území kraje zastoupena v jeho severozápadní části v okolí Jičína, a v broumovském výběžku. Jedná se o specifická, velmi hodnotná a atraktivní území, kde se doporučuje velmi přísná ochrana a zásahy je vhodné omezit na minimum. Převažuje protierozní a půdoochranná funkce lesních porostů.</p>	
<p>ZÚR vymezuje prvky územního systému ekologické stability jako veřejně prospěšná opatření a požaduje koordinaci územně plánovací činnosti obcí při vymezení RBC 528 Ostaš – Hejda – Rovný RK 762 RK H038</p> <p>Jako úkol pro územní plánování ukládá: - v územně plánovacích dokumentacích dotčených obcí stabilizovat, zpřesňovat a územně koordinovat vymezený systém ÚSES.</p>	<p>Změna č.1 respektuje a není v rozporu s požadavkem na koordinaci ÚPD obcí. Zpřesňuje systém ÚSES proti původnímu územnímu plánu v souladu s jeho vymezením dle ZÚR KhK. Po upřesnění je vymezena v grafické části Změny č.1 jižní část RBC 528 Ostaš – Hejda – Rovný a části RK H038 zasahující do řešeného území. RK 762, který vychází z jižního okraje východního cípu RBC 528 se nachází mimo řešené území.</p> 

Změna č.1 Územního plánu Žďár nad Metují není v rozporu s dalšími vydanými dokumenty, zabývajícími se rozvojem Královéhradeckého kraje.

Širší vztahy:

Obec Žďár n/Metují leží západně od Police n/Metují na komunikaci II/301. Tvořena je jedním katastrálním územím o výměře 816 ha.

Kromě komunikace II. třídy prochází řešeným územím železniční trať 026 Choceň – Náchod – Meziměstí.

Řešené území se vyznačuje mimořádnými přírodními hodnotami. Leží v CHKO Broumovsko, v katastru se nachází přírodní rezervace Ostaš a přírodní památka Kočičí skály, do severní části řešeného území zasahuje ptačí oblast Broumovsko a tok Metuje na jihu řešeného území je Evropsky významnou lokalitou (EVL Metuje a Dřevíč). Celé řešené území leží v CHOPAV.

Významnou úlohu v přirozených vazbách na širší okolí má i systém ekologické stability. Ten je v řešeném území zastoupen rozsáhlým regionálním biocentrem na severu – RBC 528 Ostaš – Hejda – Rovný a regionálními biokoridory:

- po toku Metuje je trasován RK H038 a RK H037
- západním směrem vychází z RBC 528 RK 759/1
- východním směrem vychází z RBC 528 RK 762.

Regionální systém je doplněn systémem lokálním a interakčními prvky.

V kontaktu s řešenou lokalitou je lokální biocentrum Žďárský útes.

Z hlediska širších vazeb v území je obecně potřebná koordinace se sousedními obcemi při budování liniových staveb, při ochraně přírodního prostředí a krajinného rázu, při ochraně společných zájmů. Platný územní plán zohledňuje požadavky a rozvojové záměry okolních sídel.

Vazby v území a návaznosti záměrů nadřazené dokumentace, dokumentace sousedních sídel a Změny č. 1 budou prověřovány v průběhu celého procesu zpracování a projednávání Změny č.1 územního plánu.

Vymezená zastavitelná plocha I/Z1 neovlivňuje širší vztahy v území. Svoji velikostí je těžko graficky vyjádřitelná v grafické příloze odůvodnění – výkres širších vztahů. Proto tato grafická příloha nebyla zpracována.

Zpracoval: Atelier „AURUM“ s.r.o.

c) Vyhodnocení souladu s cíli a úkoly územního plánování

Navržená změna není v rozporu s cíli a úkoly územního plánování, zejména s požadavky na ochranu architektonických a urbanistických hodnot v území a požadavky na ochranu nezastavěného území. Řešená lokalita navazuje na již realizovanou dočišťovací nádrž budovanou jako součást koncepce odkanalizování západní části sídla Žďár nad Metují. Vymezená zastavitelná plocha přiléhá k účelové komunikaci a logicky využívá konkrétní terénní situace.

Zpracoval: Atelier „AURUM“ s.r.o.

d) Vyhodnocení souladu s požadavky stavebního zákona a jeho prováděcích právních předpisů

Doplní pořizovatel po veřejném projednání.

e) Vyhodnocení souladu s požadavky zvláštních právních předpisů – soulad se stanovisky dotčených orgánů podle zvláštních právních předpisů, popřípadě s výsledkem řešení rozporů

Doplní pořizovatel po veřejném projednání.

f) Údaje o splnění Zadání

Zpráva o uplatňování územního plánu Žďár n/Metují, jejíž součástí jsou pokyny pro zpracování Změny č.1 Územního plánu Žďár n/Metují byla schválena usnesením zastupitelstva obce Žďár n/Metují č. 35/2012 ze dne 24.8.2012

Požadavky, uplatněné a formulované v této zprávě, které se týkají ochrany a rozvoje hodnot území, vazeb na nadřazenou dokumentaci, vztahů v širším území, řešení veřejné a dopravní infrastruktury jsou plněny.

Plněn je požadavek na rozvoj území obce a jeho plošné a prostorové uspořádání v lokalitě 1 – vymezení zastavitelné plochy pro rozšíření plochy pro čistírnu odpadních vod včetně dočišťovací nádrže na ppč. 210/2 – ve Změně č.1 je zastavitelná plocha označena I/Z1.

Nad rámec pokynů stanovených zprávou o uplatňování ÚP je vypuštěna plocha územní rezervy pro umístění ČOV po toku Dunajky severně od lokality I/Z1.

Upřesněno je vymezení skladebných částí regionálního ÚSES v souladu se ZÚR KhK. Tento systém byl koordinován s prvky ÚSES lokálního významu..

Zpracoval: Atelier „AURUM“ s.r.o.

g) Komplexní zdůvodnění přijatého řešení, vyhodnocení předpokládaných důsledků tohoto řešení, zejména ve vztahu k rozboru udržitelného rozvoje území

Změna č.1 územního plánu je zpracována v souladu s potřebami obce, jejích občanů a uživatelů území a zároveň tak, aby byly chráněny veškeré hodnoty dotčeného území, aby nedošlo k narušení přírodních, rekreačních, krajinářských i urbanistických hodnot řešeného území.

Pro využití území v lokalitě řešené Změnou č.1 byly stanoveny zásady – prostřednictvím podmínek pro využití ploch s rozdílným způsobem využití těchto ploch, zásad prostorového uspořádání, zásad rozvoje jednotlivých funkčních složek, dopravy a inženýrských sítí.

Změna č.1 není v rozporu se zásadami a urbanistickou koncepcí stanovenými platným územním plánem.

Lokalita resp. zastavitelná plocha I/Z1 leží na nezastavěných pozemcích, severně od toku Dunajky a východně od železniční tratě, v kontaktu s lokálním biocentrem 10 Žďárský útes, sousedí s evidovanou lokalitou ochrany přírody EL 36 U Hrušky (dva opuštěné lomy ve vápničitých písničitých středního turonu. Bohatě naleziště zkamenělin a severně od EL 144). Funkčně je plocha zařazena do ploch technické infrastruktury TI (ČOV) a ploch vodních a vodohospodářských W (dočišťovací nádrž).

Vypuštěná územní rezerva pro ČOV leží poblíž hranic zastavěného území, západně od továrny na jihovýchodním okraji řešeného území. Území bude dál vedeno ve stávající funkci smíšené krajinné zeleně NS.

Zastavitelné plochy:

lokalita I/Z1 – leží v jižně od sídla, východně od tělesa železniční trati, u cesty, severně od toku místního potoka Dunajka (resp. Pěkovský, resp. Žďárský potok). Leží mimo zastavěné území v ploše, která je v kontaktu s lokálním biocentrem. V platném územním plánu je lokalita jako součást LBC zařazena do ploch přírodní krajinné zeleně. Plocha I/Z1 je částečně vymezena pro funkci plochy technické infrastruktury TI (ČOV), částečně – pro dočišťovací nádrž – je zařazena do funkce vodní plochy W. Vyznačena je stávající účelová komunikace, která bude zajišťovat dopravní obsluhu řešené lokality.

Lokalita je vymežována na žádost obce Žďár nad Metují, která má pro tuto změnu zpracován podklad – dokumentaci rozšíření stávající kanalizační sítě a výstavby ČOV (DSP - fa Šindlar s.r.o. 12/2011). V grafické příloze veřejná infrastruktura není (z důvodu přehlednosti) zakreslena stávající gravitační kanalizace – není předmětem změny. Dle výše uvedeno podkladu je vyznačena navrhovaná kanalizační síť a trasa elektropřípojky. Umístění centrální ČOV v řešené lokalitě bude vyžadovat opatření zamezující devastaci přírodního prostředí a respektující podmínky lokálního biocentra a sousední evidovanou lokalitu ochrany přírody. ČOV bude nezbytně respektovat

podmínky vypouštění přečištěných vod do Metuje v režimu EVL Metuje a Dřevíč. Navrhované řešení je v souladu s plánem rozvoje vodovodů a kanalizací Královéhradeckého kraje.

V souvislosti s konkrétní lokalizací ČOV ve Změně č.1 je vypuštěna plocha územní rezervy, kde platný územní plán uvažoval s možnou lokalizací centrální ČOV.

Vymezení lokálního biocentra 10 Žďárský útes bylo upraveno tak, že jsou maximálně respektovány stávající přírodní hodnoty v lokalitě, redukován je rozsah biocentra o plochu, která byla platným územním plánem vymezena jako plocha změny v krajině – pro rozvoj přírodní krajinné zeleně. Takto Změnou č. 1 vymezené LBC splňuje minimální plošné nároky pro tento typ skladebného prvku ÚSES – 5,14 ha. Plocha změny v krajině, která v platném územním plánu byla vymezena s funkčním vymezením jako plocha přírodní krajinné zeleně NP (byla součástí LBC), je funkčně Změnou č.1 vymezena shodně s ostatními navazujícími plochami – tj. plochy smíšené krajinné zeleně – ochranné NSo.



Změna č.1 upřesňuje vymezení skladebných částí ÚSES a to jednak v souladu s vydanými ZÚR KhK (ÚSES regionální úrovně) v koordinaci s lokálním ÚSES (dle platného ÚP a podkladů poskytnutých Správou CHKO Broumovsko).

V souladu se ZÚR KhK je vymezeno v severní části řešeného území regionální biocentrum, resp. jeho jižní část, 528 Ostaš – Hejda – Rovný. Skladebné části regionálního ÚSES – regionální biokoridory vycházející z tohoto RBC (RK 759/1 a RK 762), jsou trasovány mimo řešené území. V souladu s nadřazenou dokumentací byla upravena i kategorizace biokoridoru vedeného po toku Metuje. Na rozdíl od platného územního plánu, který tento biokoridor charakterizoval jako lokální, je Změnou č. 1 ÚP vyznačen jako biokoridor regionálního významu – RK H038. Lokální biocentra vložená do trasy biokoridoru zůstávají bez úprav. Jejich vymezení a označení bylo prověřováno dle výše uvedených podkladů. ZÚR KhK již nepočítají s regionálním biokoridorem vedeným po východním okraji řešeného území. Proto Změna č.1 upravuje kategorizaci tohoto biokoridoru a vyznačuje ho jako lokální.

Změna č. 1 ÚP upravuje vymezení některých VPS a VPO.

Jako plocha pro veřejně prospěšnou stavbu je vymezena plocha pro ČOV a dočišťovací nádrž. Dále jsou vymezeny koridory pro vedení tras technické infrastruktury – systému kanalizace a elektropřípojky k ČOV. Původní územní plán vymezoval jako VPS linie pro trasy technické infrastruktury. Změna č.1 ÚP využívá možnosti vymezit koridor pro VPS a tím umožňuje případné korekce vedení trasy sítě dle konkrétních lokálních podmínek v území. Z důvodu nutnosti zajištění

elektrické energie pro lokalitu ČOV poměrně dlouhou elektropřípojkou, jejíž vedení se dotkne řady pozemků, je i tato vyznačena jako koridor pro VPS, přestože ostatní elektropřípojky k jednotlivým objektům takto vyznačeny nejsou. Zajištění tohoto média je pro funkčnost tohoto zařízení nutností.

Jako plochy pro veřejně prospěšná opatření jsou v souladu se ZÚR KhK vymezeny plochy prvků ÚSES regionálního významu. Stejně jako v nadřazené dokumentaci je i ve Změně č.1 těmto plochám ponecháno označení shodné s označení skladebné části ÚSES – tj. RBC 528 Ostaš – Hejda – Rovný a RK H038. Jako součást plochy VPO (regionálního biokoridoru) jsou vymezeny plochy vložených lokálních biocenter.

Změna č. 1 vypouští plochu veřejně prospěšného opatření WU4, protože tato plocha není vymezena jako součást lokálního biocentra.

Při návrhu inženýrských sítí a komunikací je nutné respektovat vyhlášku č. 501/2006 Sb. o obecných požadavcích na využívání území, vyhlášku č. 268/2009 Sb. o technických požadavcích na stavby a příslušné právní předpisy (např. zákon č. 254/2001 Sb. (vodní zákon) ve znění pozdějších předpisů, zákon č. 274/2001 Sb. (o vodovodech a kanalizacích) ve znění pozdějších předpisů, zákon č. 458/2000 Sb. (energetický zákon) ve znění pozdějších předpisů, zákon č. 13/1997 Sb. (o pozemních komunikacích) ve znění pozdějších předpisů, zákon č. 185/2001 Sb. (o odpadech) ve znění pozdějších předpisů.

Při dimenzování místních komunikací je nutné respektovat normu ČSN 736061, při umístění vedení technického vybavení ČSN 736005.

Zásobování požární vodou podle ČSN 730873 bude řešeno napojením na stávající vodovodní síť a osazením požárního hydrantu. Rozvodná vodovodní síť bude plnit funkci požárního vodovodu.

Nové komunikace budou navrženy tak, aby splňovaly podmínky pro vjezd požárních vozidel v souladu s ČSN 730802, případně s ČSN 730804.

Navrhované změny nevyvolají nároky na nová zařízení občanského vybavení.

Při využívání umístování staveb budou respektovány limity využití území např.:

- silniční ochranné pásmo
- ochranné pásmo železnice
- trasa optického kabelu
- ochranná pásma vedení a zařízení elektrizační soustavy
- ochranná a bezpečnostní pásma plynovodu
- ochrana spodních vod:
 - CHOPAV Polická křídová pánev
 - ochranná pásma vodních zdrojů
 - ochranné (manipulační) pásmo vodních toků
 - územní rezerva vodní nádrže Vlčinec
- ochrana přírody:
 - CHKO Broumovsko
 - přírodní rezervace Ostaš
 - přírodní památka Kočičí skály
 - lokality evidované z hlediska geologického, paleontologického, botanického či zoologického
 - ptačí oblast Broumovsko
 - evropsky významná lokalita Metuje Dřevíč
 - památné stromy
 - systém ekologické stability
- ochranné pásmo lesa
- ochrana kulturních památek
- záplavové území Metuje
- archeologická naleziště
- stavby a objekty hodnotné historicky a architektonicky z regionálního či místního hlediska:

Do koordinačního výkresu bylo aktualizováno vyznačení evidovaných lokalit dle poskytnutého podkladu.

V řešeném území se nacházejí nebo do řešeného území zasahují lokality:

Číslo ev. lokality	Název ev. lokality	Typ ev. lokality	Charakter ev. lokality
13	Nad Klučankou	Botanika	hygrofilní až mezofilní trávníky
37	Lom ve Žďáře	Geologie	Polická vrchovina - svrchní křída
265	Pod zastávkou	Botanika	mokřadní a pobřežní křoviny a lesy, bylinná vodní a pobřežní vegetace, rákosiny a porosty vysokých ostřic
36	U hrušky	Geologie	Polická vrchovina - svrchní křída
144	Žďárský útes	Geologie Botanika	Polická vrchovina - svrchní křída, vegetace skal, mokřadní a pobřežní křoviny a lesy, lesní kultury se silně změněnou druhovou skladbou (předpoklad rekonstrukce)
105	Vlčinec	Geologie Botanika	Polická vrchovina - svrchní křída, jedliny a bučiny (květnaté i acidofilní), suťové lesy, vegetace skal, mokřadní a pobřežní křoviny a lesy, lesní kultury se silně změněnou druhovou skladbou (předpoklad rekonstrukce)
93	Maršovská stráž	Botanika	suťové lesy, vegetace skal, jedliny a bučiny (květnaté i acidofilní), lesní kultury se silně změněnou druhovou skladbou (předpoklad rekonstrukce)
295	Nad Maršovem	Botanika	jedliny a bučiny (květnaté i acidofilní)

V kontaktu s řešeným územím jsou:

Číslo ev. lokality	Název ev. lokality	Typ ev. lokality	Charakter ev. lokality
40	Bukalán	Botanika	jedliny a bučiny (květnaté i acidofilní)
143	Pod Sypavkou	Botanika	hygrofilní až mezofilní trávníky
296	Nad Dlouhým paloukem	Botanika	vegetace skal

Zpracoval: Atelier „AURUM“ s.r.o.

h) Výsledky vyhodnocení vlivu na udržitelný rozvoj území a informace, jak bylo respektováno stanovisko k vyhodnocení vlivů na životní prostředí

Zpracování vyhodnocení vlivu na udržitelný rozvoj nebylo.

Vyváženost přírodních, civilizačních a kulturních hodnot území lokalita řešená Změnou č.1 nenarušuje. Lokalita leží mimo zastavěné území, a leží v kontaktu s lokálním biocentrem, s VKP ze zákona (vodní tok) a s evidovanými lokalitami ochrany přírody. Rozsahem zástavby a způsobem využití bude tyto hodnoty respektovat. Realizací záměru bude s souladu s legislativou zajištěna likvidace a čištění odpadních vod.

Zpracoval: Atelier „AURUM“ s.r.o.

i) Vyhodnocení předpokládaných důsledků navrhovaného řešení na zemědělský půdní fond a na pozemky určené k plnění funkce lesa

Předmětem Změny č.1 Územního plánu Žďár n/Metují je vymezení zastavitelné plochy I/Z1 dle požadavku obce.

Navržená **zastavitelná plocha I/Z1** nenavazuje na zastavěné území a lokalizace není navržena v alternativách, protože jde o konkrétní požadavek obce. Tento záměr je prověřován podrobnější dokumentací, která je průběžně konzultována s příslušnými orgány.

Zemědělský půdní fond:

Vyhodnocení jednotlivých změn ve smyslu záborů zemědělské půdy ve vztahu k budoucímu funkčnímu využití, ke kvalitě půdy a poloze v zastavěném území obce je provedeno v následující tabulce.

označení záboru	způsob využití plochy	celkový zábor ZPF (ha)	zábor ZPF podle druhu pozemku (ha)						zábor ZPF podle tříd ochrany (ha)					investice do půdy (ha)	
			orná půda	chmelnice	vinice	zahrady	ovocné sady	trvalé travní porosty	I.	II.	III.	IV.	V.		
I/Z1a	Plochy technické infrastruktury (čov)	0,0216						0,0216						0,0216	
Plochy technické infrastruktury celkem		0,0216						0,0216						0,0216	
I/Z1b	Vodní plochy a toky	0,0633						0,0633						0,0633	
Vodní plochy a toky celkem		0,0633						0,0633						0,0633	
Zábor ZPF celkem		0,0849						0,0849						0,0849	

Lokalita I/Z1 zábory ZPF pro zastavitelnou plochu se netýkají chráněné půdy, leží v ploše s BPEJ 74068 a 76811, obě BPEJ charakterizují půdu V. třídy ochrany.

Plocha leží jižně od sídla, blízko hranice řešeného území. Alternativy nejsou navrhovány, jde o konkrétní požadavek.

Rozsah lokality 0,1 ha, vymezena je pro technickou infrastrukturu a zařazena do ploch technické infrastruktury a vodních ploch.

Využití lokality nezhoršuje možnost obdělávání a přístupu k okolním zemědělským pozemkům.

Pozemky určené k plnění funkcí lesa:

nejsou návrhem Změny č.1 Územního plánu Žďár n/Metují dotčeny. Lokalita I/Z1 je dotčena ochranným pásmem lesa.

Nejsou navrhovány plochy pro zalesnění.

j) Rozhodnutí o námitkách a jejich odůvodnění

Doplní pořizovatel po veřejném projednání.

k) Vyhodnocení připomínek

Doplní pořizovatel po veřejném projednání.

l) Údaje o počtu listů odůvodnění územního plánu a počtu výkresů k němu připojené grafické části

Textová část odůvodnění Změny č.1 územního plánu (počet stran: 13)

Grafická část:

Koordinační výkres

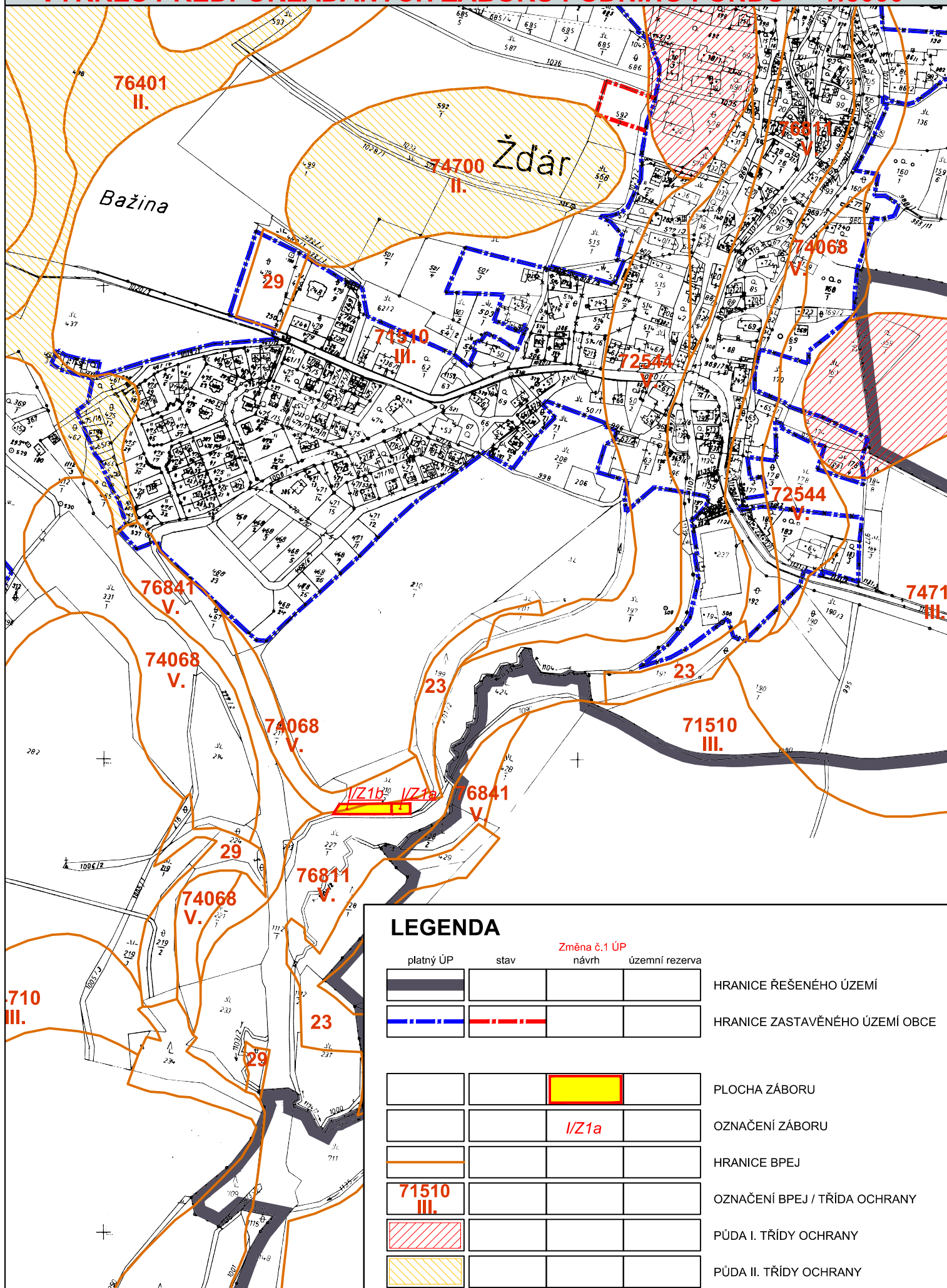
1:5000

Výkres předpokládaných záborů půdního fondu

1:5000 (výřez 1A4)

ZMĚNA č. 1 ÚZEMNÍHO PLÁNU ŽDÁR NAD METUJÍ

VÝKRES PŘEDPOKLÁDANÝCH ZÁBORŮ PŮDNÍHO FONDU 1:5000



LEGENDA

platný ÚP	stav	Změna č.1 ÚP		
		návrh	územní rezerva	
				HRANICE ŘEŠENÉHO ÚZEMÍ
				HRANICE ZASTAVĚNÉHO ÚZEMÍ OBCE
				PLOCHA ZÁBORU
		I/Z1a		OZNAČENÍ ZÁBORU
				HRANICE BPEJ
71510 III.				OZNAČENÍ BPEJ / TRÍDA OCHRANY
				PŮDA I. TRÍDY OCHRANY
				PŮDA II. TRÍDY OCHRANY

Poučení

Proti Změně č.1 územního plánu Žďár nad Metují vydané formou opatření obecné povahy nelze podat opravný prostředek (§ 173 odst. 2 zákona č. 500/2004 Sb., správní řád, ve znění pozdějších předpisů)

.....
místostarosta obce Žďár nad Metují

.....
starosta obce Žďár nad Metují

Toto opatření obecné povahy nabývá účinnosti patnáctým dnem po vyvěšení veřejné vyhlášky.